

INSTRUKCJA ŻEGLUGI
Mistrzostwa Zatoki Gdańskiej, B8 Race, Wyścig o Bursztynowy Puchar
Neptuna, Nord Cup Classic
23 - 25.06, 01 - 02.07.2017 r.

XII nord cup
 regaty żeglarskie
 RZS Centralny Ośrodek Sportu Akademickiego
 Gdańsk - Górki Zachodnie
 23.06 - 02.07.2017
 www.nordcup.pl

70 Dni regat żeglarskich
 Pełnomorski wyścig B8 Race
 Wyścig o Bursztynowy Puchar Neptuna
 Mistrzostwa Polski,
 Puchary Polski
 350 jachtów
 700 zawodników
 ponad 20 klas żeglarskich

SPONSORZY			PARTNERZY			ORGANIZATORZY		

1. PRZEPISY

- 1.1 Regaty zostaną rozegrane zgodnie z 'przepisami' zdefiniowanymi w *Przepisach Regatowych Żeglarsstwa World Sailing 2017-2020*.
- 1.2 Będą stosowane dodatkowo Przepisy Systemu Wyrównawczego ORC 2017, Przepisy Formuły KWR 2017. Przepisy World Sailing Offshore Special Regulations – kategoria 3 bez tratwy dla B8 Race oraz kategoria 4 dla pozostałych wyścigów
- 1.3 Obowiązywać będą zarządzenia władzy krajowej PZŻ i startujących klas.
- 1.4 W przypadku sprzeczności dokumentów decydują postanowienia zawarte w Instrukcji Żeglugi w języku polskim.

2. PRZEPISY BEZPIECZEŃSTWA

- 2.1 Komisja regatowa może protestować jachty za złamanie poniższych przepisów bezpieczeństwa.
- 2.2 Jacht, który nie opuszcza portu musi jak najszybciej powiadomić o tym komisję regatową.
- 2.3 Każdego dnia przybываяc na akwen regatowy, każdy jacht musi przepłynąć prawym halsem za rufą statku komisji regatowej i potwierdzić okrzykiem swój numer na żaglu.
- 2.4 Jacht, który wycofa się z wyścigu musi powiadomić o tym komisję regatową przed opuszczeniem akwenu lub, gdy jest to niemożliwe, zaraz po powrocie na brzeg.
- 2.5 Dodatkowe informacje dotyczące bezpieczeństwa, w tym numery telefonów, do służb ratowniczych i medycznych umieszczone zostaną na tablicy ogłoszeń.

3. ZASADY POSTĘPOWANIA

Zawodnicy muszą stosować się do uzasadnionych próśb ze strony organizatorów, komisji regatowej i zespołu protestowego.

4. AKWENY

Załącznik nr 1 pokazuje rozmieszczenie akwenów regatowych i ich oznakowanie.

5. PRZYDZIAŁ KLAS DO AKWENÓW, PLANOWANA ILOŚĆ WYŚCIGÓW

Przydział klas do poszczególnych akwenów regatowych i oznakowania akwenów, planowana ilość wyścigów i daty ich rozgrywania są następujące:

23 – 25.06, 01 – 02.07.2017

Regaty	Akwen regatowy	Klasy	Ilość wyścigów	Oznakowanie
B8 Race	C, Bałtyk Południowy	ORC, KWR, Open	1	Flaga żółta
Mistrzostwa Zatoki Gdańskiej	C, D, Zatoka Gdańska	ORC, KWR, Open	5	Flaga żółta
Nord Cup Classic	D, Zatoka Gdańska	ORC, KWR, Open	4	Flaga żółta

6. TRASY

6.1 Rysunek w załączniku nr 2 pokazuje trasę wyścigów krótkich góra-dół, włączając ich oznakowanie, kolejność okrążania znaków i stronę, po której każdy znak musi być pozostawiony.

6.2 Trasa wyścigu B8 Race w dniach 23-25.06.2017:

START (okolica GW) – GW ¹ – BOJA B8 ² (LB) – Meta rozlewisko ujścia Martwej Wisły przy Jacht Klubie Stoczni Gdańskiej ³

¹ kierunek okrążania sygnalizowany będzie na statku KS flagą zieloną (PB) lub flagą czerwoną (LB)

² pozycja Boji B8 zostanie podana oddzielnym komunikatem do godziny 17.00 w dniu 23.06.2017

³ linia patrząc z kierunku od boji B8 pomiędzy nabieżnikiem na tarasie Jacht Klubu Stoczni Gdańskiej na prawym końcu z niebieską flagą i pneumatyczną boją walcową koloru białego na lewym końcu

6.3 Trasa wyścigu Wyścig o Bursztynowy Puchar Neptuna w dniu 1.07.2017:

START (okolica GW) - GW ¹ - BOJA „STOGI” ²(PB) - P16(LB) -

N10 (LB) - BOJA „BRZEŻNO” ³(PB) - BOJA „SOPOT” ⁴(PB) - N10 (PB) - Meta (Górki Zachodnie okolica GW)⁵

¹ kierunek okrążania sygnalizowany będzie na statku KS flagą zieloną (PB) lub flagą czerwoną (LB)

² Boja „STOGI” - pneumatyczna boja walcowa koloru białego-wystawiona przy plaży na Stogach

³ Boja „BRZEŻNO” - pneumatyczna boja walcowa koloru białego-wystawiona przy moło w Brzeźnie

⁴ Boja „SOPOT” - pneumatyczna boja walcowa koloru białego-wystawiona przy moło w Sopocie

⁵ linia, patrząc z kierunku od znaku N10, pomiędzy nabieżnikiem na statku KS na lewym końcu i pneumatyczną boją walcową koloru białego na prawym końcu

Pozycje pław i boi:

- P16 54° 24'023"/18° 44'575"
- N10 54° 25'390"/18° 39'050"
- boja „STOGI” 54° 22'800"/18° 44'500"
- boja „BRZEŻNO” 54° 25'019"/18° 37'692" około 0,14 nM od końca moła na jego przedłużeniu
- boja „SOPOT” 54° 26'991"/18° 34'936" około 0,14 nM od końca moła na jego przedłużeniu

7. ZNAKI

7.1 Znakami 1, 1A, 2 będą pneumatyczne białe boje w kształcie walca i określone znaki nawigacyjne na Zatoce Gdańskiej.

7.2 Znakami startu będą statek komisji regatowej na prawym końcu i biała boja walcowa na lewym końcu. Znakami mety będą statek komisji regatowej na lewym końcu i biała boja walcowa na prawym końcu

7.3 Znakiem zmiany trasy będzie pneumatyczna żółta boja w kształcie walca.

8. FLAGI KLAS, TYP TRASY, ILOŚĆ WYŚCIGÓW

Dla poszczególnych klas stosowane będą następujące flagi klas (ostrzeżenia) i typy tras:

Klasa	Flaga	wyścigi krótkie/ilość	Wyścig średni	Wyścig długi
B8 Race	Q	-	-	1
M Zatoki Gdańskiej OPEN	Q	góra – dół/3	1	1
M Zatoki Gdańskiej ORC	O	góra – dół/3	1	1
M Zatoki Gdańskiej KWR	K	góra – dół/3	1	1
Nord Cup Classic OPEN	Q	góra – dół/3	1	-
Nord Cup Classic ORC	O	góra – dół/3	1	-
Nord Cup Classic KWR	K	góra – dół/3	1	-
MP ORC Sportboat	G	góra – dół/3	1	-

9. START

- 9.1** Starty do wyścigów odbywać się będą zgodnie z przepisem 26. Linie startu wyznacza pneumatyczna biała boja walcowa na jej lewym końcu oraz nabieżnik na statku KS na prawym.
- 9.2** Jacht, który wystartuje później niż 10 minut po sygnale start będzie klasyfikowany jako DNS.
- 9.3** Jachty, których sygnał ostrzeżenia nie został jeszcze podany, muszą unikać przebywania w polu startowym. Pole startowe wyznacza obszar rozciągający się w odległości 50 metrów w każdym kierunku od linii startu i jej znaków.
- 9.4** W dniu 1.07.2017 start do Wyścigu o Bursztynowy Puchar Neptuna będzie jeden dla wszystkich klas. Sygnałem ostrzeżenia będzie flaga „O” MKS.

10. META

- 9.5** Linia mety w wyścigach „góra – dół” wyznacza pneumatyczna biała boja walcowa na jej prawym końcu oraz nabieżnik na statku KS na lewym.

11. SYSTEM KAR

Jacht który przyjął karę lub wycofał się za złamanie przepisu 31 lub Części 2 PRŻ, musi zgłosić ten fakt na brzegu po każdym dniu regat, na formularzu kar w czasie protestowym.

12. KOMUNIKACJA Z ZAWODNIKAMI

- 12.1** Komunikaty dla zawodników będą umieszczane na oficjalnej tablicy ogłoszeń znajdującej się w AZS Galion w Górkach Zachodnich.
- 12.2** Sygnał optyczny wystawiony nad flagą klasy lub akwenu obowiązuje tylko dla tej klasy lub akwenu. Niniejszy punkt zmienia preambułę Sygnałów Wyścigu PRŻ.
- 12.3** Sygnały podawane na brzegu będą wystawiane na maszcie sygnałowym umieszczonym w AZS Galion w Górkach Zachodnich.
- 12.4** Gdy flaga AP jest wystawiona na brzegu słowa: „1 minuta” w sygnale wyścigu „AP” zostają zastąpione przez: „nie wcześniej niż 45 minut Flaga AP nad H wystawiona na brzegu oznacza: „Jachtom nie wolno opuszczać portu. Czekaj na podanie dalszych instrukcji”. Niniejszy punkt zmienia Sygnały Wyścigu „AP” i „AP nad H”.

13. ZMIANY W INSTRUKCJI ŻEGLUGI

- 13.1** Wszystkie zmiany w Instrukcji Żegluga będą ogłaszane do godziny 09.00 w dniu, w którym zaczynają obowiązywać z wyjątkiem, że zmiana w planie czasowym rozgrywania wyścigów musi być ogłoszona do godziny 20.00 w dniu poprzedzającym jej obowiązywanie.
- 13.2** Zmiany dotyczące przyporządkowania klas do akwenów muszą być ogłoszone do godziny 09.00 w dniu, w którym zaczynają obowiązywać, albo, jeśli flaga AP jest wystawiona na brzegu, nie później niż 30 minut przed opuszczeniem flagi AP.

14. WYPOSAŻENIE I POMIARY KONTROLNE

- 14.1** Informacje na temat pomiarów kontrolnych, ich miejsce oraz czas zostaną wywieszane na oficjalnej tablicy ogłoszeń.
- 14.2** Jacht lub jego wyposażenie mogą podlegać kontroli w dowolnym czasie dla potwierdzenia zgodności z przepisami klasowymi. Jacht może zostać poinformowany na wodzie przez mierniczego regat, aby udał się natychmiast do miejsca przeznaczonego na inspekcję.

15. ZAMIANA ZAWODNIKA LUB WYPOSAŻENIA

15.1 Zamiana zawodnika jest niedozwolona bez uprzedniej pisemnej zgody komisji regatowej.

15.2 Wymiana uszkodzonego lub utraconego wyposażenia jest niedozwolona bez zgody komisji regatowej. Prośby o wymianę muszą być składane do komisji regatowej przy pierwszej nadarzającej się okazji.

16. ŁODZIE OFICJALNE

Łodzie oficjalne będą oznakowane następująco:

- łodzie operacyjne i sędziowskie – flagi akwenów zgodnie z punktem 5 IŻ
- łodzie zespołu protestowego - białe flagi z napisem „J”.
- łódź mierniczego regat - biała flaga z napisem „M”

17. ŁODZIE POMOCNICZE

17.1 Kibice i inny personel pomocniczy muszą przebywać na zewnątrz obszarów, w których ścigają się jachty, od czasu sygnału przygotowania dla pierwszej klasy startującej do czasu, gdy wszystkie jachty ukończą lub do czasu, gdy komisja regatowa zasygnalizuje odroczenie, odwołanie generalne lub przerwanie wyścigu.

17.2 Dodatkowo łodzie pomocnicze płynące z prędkością powyżej 5 węzłów muszą przebywać w odległości minimum 150 metrów od jakiegokolwiek jachtu w wyścigu.

17.3 Kibice i inny personel pomocniczy muszą stosować się do wszelkich uzasadnionych prośb ze strony organizatorów, komisji regatowej i zespołu protestowego.

17.4 Zespół protestowy może nakazać organizatorowi wydanie zakazu opuszczania portu osobie łamiącej przepisy punktu 17 Instrukcji Żeglugi.

18. FORMAT REGAT

Regaty składają się z serii pojedynczych wyścigów.

19. PROGRAM REGAT

Wyścigi planowane są jak poniżej:

Data	klasy	Czas pierwszego sygnału startu	Ilość wyścigów/typ
23-25.06.2017 r.	ORC, KWR, Open	19.00	1 długi, B8 Race
01.07.2017 r.	ORC, KWR, Open, ORC Sportboat	12.00	1/średni, WoBPN
02.07.2017 r.	ORC, KWR, Open, ORC Sportboat	10.00	3/krótkie

19.1 Aby zawiadomić jacht o rozpoczęciu wyścigu, KS podniesie na statku startowym flagę koloru „**POMARAŃCZOWEGO**”(bez względu na to, czy godz. startu podana jest w IŻ) z jednym sygnałem dźwiękowym na minimum pięć minut przed sygnałem ostrzeżenia.

19.2 Gdy więcej niż jeden wyścig przeprowadzony będzie w tym samym dniu, sygnał ostrzeżenia do następnego wyścigu podany będzie możliwie jak najszybciej po zakończeniu poprzedniego.

19.3 Ostatniego dnia regat żaden sygnał ostrzeżenia nie zostanie podany później niż o godzinie **14.00**,

20. ZMIANA TRASY

20.1 Aby zmienić następny bok trasy, komisja regatowa może: wystawić „znak zmiany trasy” (pkt. 7.3) lub przestawić oryginalny znak trasy lub przesunąć linię mety.

20.2 Jacht musi żeglować pomiędzy statkiem komisji regatowej, sygnalizującym zmianę trasy, a znakiem pozostawiając go po lewej burcie i statek komisji regatowej po prawej burcie. Niniejszy punkt zmienia przepis 28.1.

21. SKRÓCENIE TRASY

Komisja regatowa może skrócić trasę wyścigu zgodnie z przepisem 32.

22. PROTESTY I PROŚBY O ZADOŚĆUCZYNIENIE

22.1 Zawiadomienie protestowanego o proteście - zgodnie z przepisem 61.1 PRŻ Formularze protestowe będą dostępne w biurze regat znajdującym się na terenie AZS Galion, gdzie należy składać protesty przed upływem limitu czasu składania protestów.

22.2. Dla każdego akwenu czas składania protestów wynosi 60 minut po ukończeniu przez ostatni jacht ostatniego wyścigu ostatniej klasy w danym dniu.

22.3 Zestawienie protestów będące informacją dla zawodników o terminie rozpatrywania oraz, czy są stroną lub świadkiem w proteście, wywieszane będzie w ciągu 20 minut po zakończeniu czasu składania protestów. Rozpatrywania będą odbywać się w pokoju zespołu protestowego w budynku AZS Galion.

22.4 Zawiadomienia o protestach składanych przez komisję regatową lub zespół protestowy będą wywieszane celem poinformowania zawodników zgodnie z przepisem 61.1(b).

22.5 Naruszenie punktów 2, 9.3, 14.2, 15, 17, 24, 25 Instrukcji Żeglugi oraz przepisów klasowych nie stanowi podstawy do protestowania przez jacht. Niniejszy punkt zmienia przepis 60.1(a). Kary mogą być mniejsze niż dyskwalifikacja, jeżeli zespół protestowy tak zadecyduje (oznaczeniem w wynikach DPI).

22.6 Ostatniego dnia serii prośba o wznowienie rozpatrywania może być wniesiona nie później niż:

a) w limicie czasu składania protestów, jeżeli strona została powiadomiona o decyzji w dniu poprzednim;

b) nie później niż 20 minut po powiadomieniu strony o decyzji w danym dniu. Niniejszy punkt zmienia przepisu 66.

22.7 Ostatniego dnia prośba o zadośćuczynienie odnosząca się do decyzji zespołu protestowego, może być wniesiona nie później niż 20 minut po wywieszeniu decyzji. Niniejszy punkt zmienia przepis 62.2.

23. PUNKTACJA

23.1 Stosowany będzie System „Małych Punktów” opisany w dodatku A.

23.2 Jeden wyścig musi być rozegrany, aby uznać regaty za ważne. Wynikiem jachtu w regatach będzie suma jego punktów za rozegrane wyścigi po odrzuceniu jednego najgorszego rezultatu w wyścigach krótkich o ile rozegrane zostaną trzy wyścigi krótkie (nie może być odrzucony wyścig długi i średni).

23.3 We flocie ORC do obliczenia wyników stosowana będzie metoda Ocean for PCS dla wyścigów długich i średnich oraz PCS selected courses dla up/down, formuła pomiarowa KWR dla KWR.

23.4 Flota zostanie podzielona na grupy jeśli zgłosi się do niej 10 jachtów lub więcej według zasad:

- ORC I dla jachtów o CDL > od średniego CDL wszystkich jachtów zgłoszonych
- ORC II dla jachtów o CDL ≤ od średniego CDL wszystkich jachtów zgłoszonych
- KWR I dla jachtów o współczynniku > od średniego współczynnika wszystkich jachtów zgłoszonych
- KWR II dla jachtów o współczynniku ≤ od średniego współczynnika wszystkich jachtów zgłoszonych
- Open I dla jachtów o długości > od średniej długości wszystkich jachtów zgłoszonych
- Open II dla jachtów o długości ≤ od średniej długości wszystkich jachtów zgłoszonych

24. PRZEPISY PORZĄDKOWE

Śmieci mogą być umieszczane na motorówkach pomocniczych bądź łodziach komisji regatowej.

25. ŁĄCZNOŚĆ RADIOWA

Jachtowi nie wolno emitować sygnałów radiowych w czasie wyścigu ani otrzymywać specjalnych sygnałów radiowych, które nie byłyby dostępne dla wszystkich jachtów. Ograniczenie niniejsze dotyczy również telefonów komórkowych. Jachty morskie proszone są w czasie wyścigu prowadzić nasłuch na kanale 72 UKF.

26. NAGRODY

Zgodnie z Zawiadomieniem o Regatach

27. ZASTRZEŻENIE ODPOWIEDZIALNOŚCI

Zawodnicy uczestniczą w regatach całkowicie na własne ryzyko – patrz przepis 4. Decyzja o uczestniczeniu w wyścigu. Organizator nie przyjmie żadnej odpowiedzialności za uszkodzenia sprzętu lub uszkodzenia osób lub śmierci w związku z regatami, przed, podczas lub po regatach.

28. UBEZPIECZENIE

Każdy uczestniczący jacht musi posiadać ważne ubezpieczenie od odpowiedzialności cywilnej (OC).

29. REKLAMOWANIE

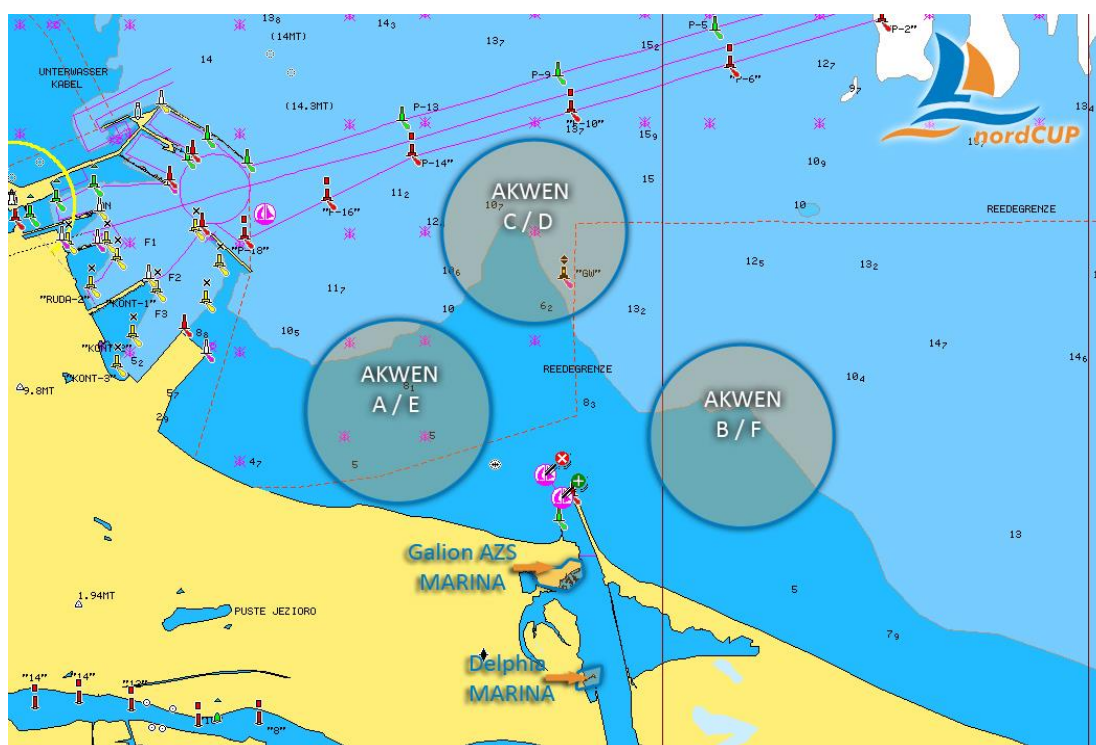
Jachty muszą nosić dostarczoną przez organizatora reklamę. Sposób noszenie reklamy zostanie określony oddzielnym komunikatem.

Sędzia Główny

Tomasz Sawukinas



ZAŁĄCZNIK nr 1 – AKWENY REGATOWE



Załącznik nr 2

TRASA WYŚCIGU „GÓRA - DÓŁ” dla akwenu D

START - 1 (LB) - 1A (LB) - 2 (LB) - 1 (LB) - 1A (LB) - META

